

# 7

## El uso de las TIC en los hogares españoles

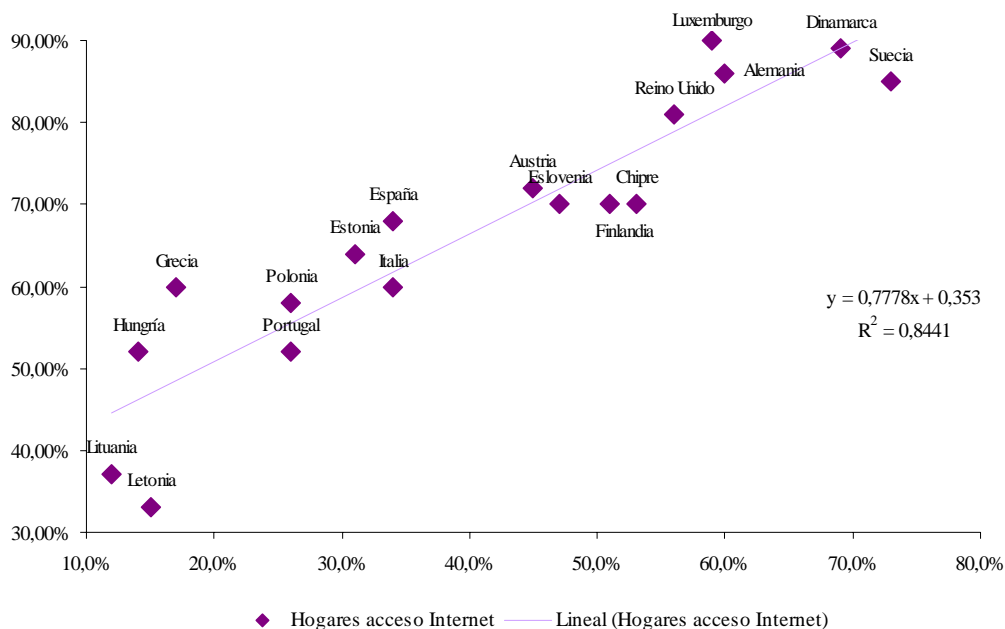
### Anexo

## Usuarios de Internet según lugar de acceso. Año 2004, en % sobre total usuarios

Países	Hogar	Trabajo	Cibercafés	Centro de estudios
Letonia	33,00%	52,00%	15,00%	21,00%
Dinamarca	89,00%	70,00%	1,00%	16,00%
Finlandia	70,00%	53,00%	5,00%	22,00%
Lituania	37,00%	42,00%	-	38,00%
Portugal	58,00%	50,00%	3,00%	25,00%
Estonia	64,00%	41,00%	11,00%	25,00%
Eslovenia	70,00%	54,00%	-	22,00%
Polonia	52,00%	30,00%	19,00%	27,00%
Grecia	60,00%	45,00%	10,00%	21,00%
Chipre	70,00%	45,00%	10,00%	18,00%
España	60,00%	42,00%	11,00%	20,00%
Reino Unido	81,00%	47,00%	8,00%	17,00%
Hungría	52,00%	36,00%	10,00%	24,00%
Italia	68,00%	47,00%	-	13,00%
Suecia	85,00%	45,00%	-	14,00%
Austria	72,00%	47,00%	1,00%	10,00%
Luxemburgo	90,00%	41,00%	3,00%	11,00%
Alemania	86,00%	30,00%	4,00%	14,00%

Fuente: Eurostat 2005

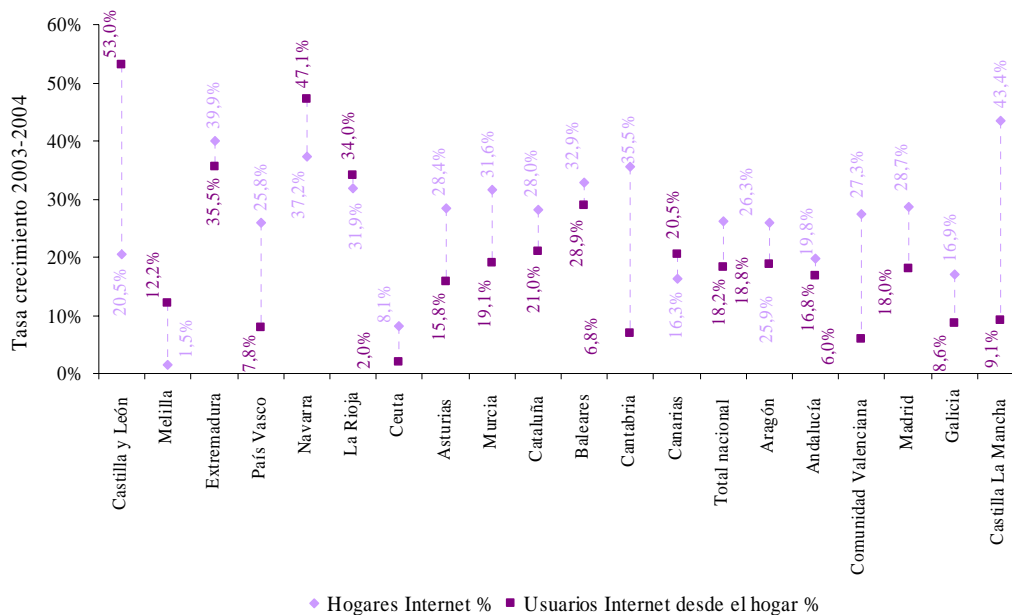
## Relación entre el número de hogares conectados a Internet y el número de usuarios -%- que ha accedido a Internet desde su hogar. Año 2004



Fuente: eEspaña 2005

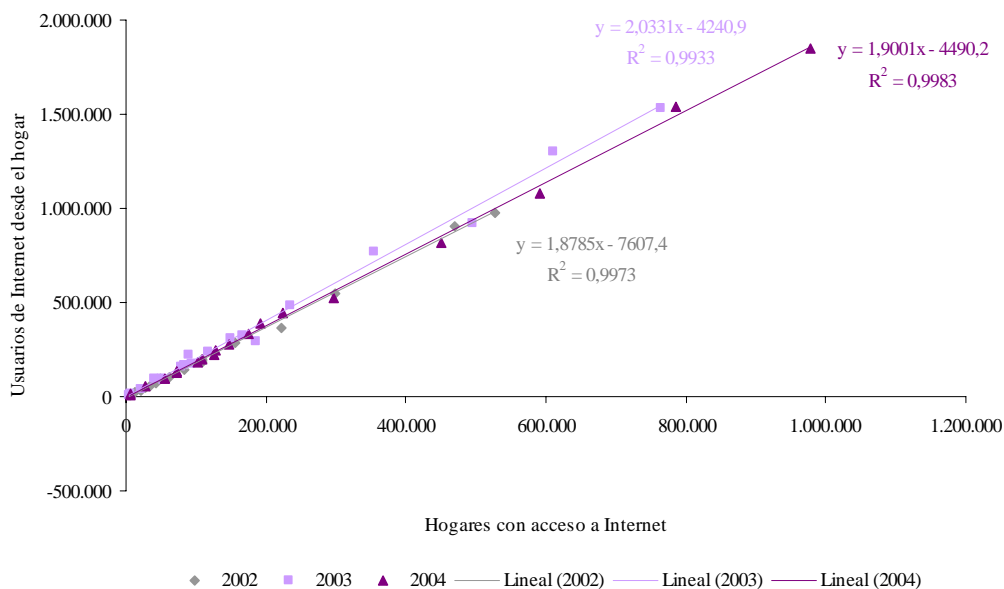


## Evolución del número de usuarios de Internet que acceden desde el hogar y del número de hogares con acceso a Internet según la Comunidad Autónoma. 2002-2003, en %



Fuente: eEspaña 2005

## Relación entre el número de hogares con conexión a Internet y el número de usuarios que acceden a Internet desde el hogar en España (todas las regiones). 2002-2004.



Fuente: eEspaña 2005

**Usuarios de Internet según lugar de acceso. CCAA. Año 2004, en % sobre total usuarios**

	Hogar	Centro de trabajo	Centro de estudios	Otros lugares
Total nacional	63,17%	43,02%	20,10%	34,83%
Andalucía	55,87%	35,76%	21,55%	35,92%
Aragón	66,87%	36,59%	13,34%	31,12%
Asturias	53,16%	34,19%	21,09%	48,53%
Baleares	69,85%	40,49%	13,50%	20,61%
Canarias	62,11%	38,96%	17,90%	47,22%
Cantabria	60,31%	38,72%	19,89%	43,62%
Castilla y León	62,44%	40,98%	22,34%	39,38%
Castilla La Mancha	52,40%	51,08%	22,29%	42,13%
Cataluña	73,65%	45,40%	20,00%	24,98%
Comunidad Valenciana	61,14%	45,34%	16,87%	27,96%
Extremadura	46,51%	37,37%	24,26%	55,63%
Galicia	47,95%	39,24%	29,39%	59,27%
Madrid	68,58%	50,82%	19,37%	36,25%
Murcia	52,61%	42,45%	26,08%	33,72%
Navarra	64,52%	51,12%	16,10%	26,38%
País Vasco	68,26%	41,21%	18,09%	25,77%
La Rioja	62,00%	37,21%	17,41%	40,18%
Ceuta	51,85%	39,57%	6,94%	45,38%
Melilla	61,55%	31,32%	10,26%	32,63%

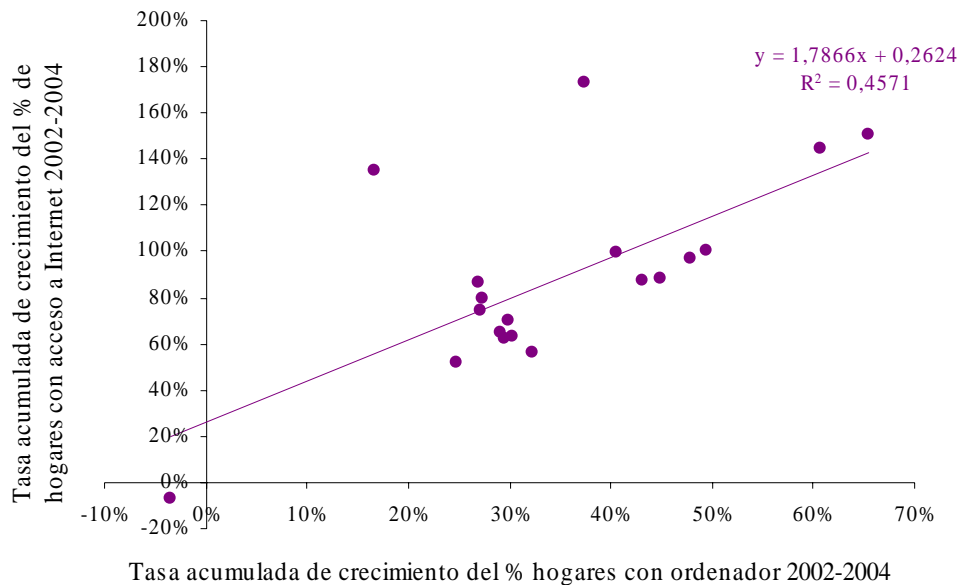
**Fuente: eEspaña 2005 a partir de INE (2005)**

**Distribución del tipo de acceso a Internet en los hogares por CCAA. Años 2003 y 2004. Total hogares acceso a Internet = 100%**

	2004					2003			
	RTB	ADSL	Cable módem	Otros		RTB	ADSL	Cable módem	Otros
Navarra	65,88%	22,09%	6,38%	5,65%	Extremadura	86,62%	13,38%	0,00%	0,00%
Extremadura	64,66%	31,83%	0,60%	2,90%	Navarra	79,46%	14,51%	3,43%	2,60%
País Vasco	62,65%	22,65%	11,26%	3,44%	País Vasco	75,70%	10,54%	11,65%	2,12%
Castilla y León	59,36%	23,00%	13,30%	4,34%	Aragón	73,72%	12,66%	9,81%	3,81%
La Rioja	58,86%	27,23%	8,67%	5,24%	Castilla La Mancha	72,42%	18,22%	7,53%	1,83%
Castilla La Mancha	55,80%	28,50%	8,41%	7,29%	La Rioja	70,99%	13,45%	11,91%	3,65%
Aragón	55,68%	27,35%	14,46%	2,51%	Cantabria	70,51%	14,70%	12,38%	2,41%
Cataluña	53,49%	39,24%	5,04%	2,23%	Melilla	69,92%	24,74%	5,34%	0,00%
Melilla	53,01%	41,72%	5,27%	0,00%	Galicia	68,38%	13,31%	14,38%	3,93%
Andalucía	51,10%	32,09%	12,35%	4,46%	Castilla y León	67,46%	15,01%	12,78%	4,74%
Galicia	50,68%	21,27%	20,19%	7,86%	Cataluña	64,99%	27,87%	4,18%	2,97%
Comunidad Valenciana	49,79%	34,73%	11,45%	4,02%	Comunidad Valenciana	64,97%	18,26%	14,27%	2,49%
Madrid	49,44%	39,16%	4,98%	6,41%	Madrid	64,36%	26,37%	5,31%	3,95%
Cantabria	48,90%	32,44%	10,82%	7,85%	Andalucía	64,16%	18,65%	10,67%	6,53%
Canarias	46,42%	43,49%	5,69%	4,40%	Murcia	63,23%	19,44%	12,56%	4,78%
Murcia	43,76%	27,30%	15,62%	13,31%	Canarias	58,75%	31,73%	3,73%	5,79%
Baleares	39,96%	40,56%	13,63%	5,84%	Baleares	56,19%	26,62%	9,97%	7,22%
Asturias	39,47%	21,65%	33,61%	5,28%	Ceuta	52,59%	47,41%	0,00%	0,00%
Ceuta	22,14%	77,86%	0,00%	0,00%	Asturias	52,29%	19,02%	27,67%	1,02%

Fuente: eEspaña 2005 a partir de INE (2004 y 2005)

**Relación entre la tasa de crecimiento del número de hogares con ordenador y la variación en el número de hogares con conexión a Internet (todas las regiones). 2002-2004.**



**Fuente: eEspaña 2005**

**Grado de conexión de los ordenadores existentes en los hogares españoles a Internet por CCAA. Años 2002-2004.**

	2002	2003	2004
Andalucía	41,55%	54,76%	54,37%
Aragón	52,12%	59,88%	66,64%
Asturias	41,94%	51,40%	59,58%
Baleares	55,47%	67,47%	75,96%
Canarias	52,32%	60,17%	65,37%
Cantabria	41,70%	58,29%	63,42%
Castilla y León	48,21%	60,28%	64,71%
Castilla-La Mancha	24,94%	37,82%	49,57%
Cataluña	56,40%	63,32%	73,84%
Comunidad Valenciana	46,78%	57,54%	60,87%
Extremadura	33,69%	44,64%	51,04%
Galicia	42,69%	48,17%	50,35%
Madrid	77,25%	78,54%	94,15%
Murcia	23,08%	42,23%	46,49%
Navarra	62,80%	63,11%	83,48%
País Vasco	55,64%	70,65%	78,63%
La Rioja	34,14%	45,02%	50,26%
Ceuta	47,94%	60,18%	60,10%
Melilla	66,27%	76,53%	63,65%
Total España	48,16%	58,27%	64,12%

El grado de conexión a Internet se ha calculado de la siguiente forma :  $[\text{Hogares ordenador}_i]/[\text{Hogares acceso Internet}_i]$  y dónde  $i$  representa cada una de las Comunidades Autónomas –incluyendo las Ciudades Autónomas de Ceuta y Melilla-.

Fuente: *e*España 2005

**Tabla A.8.5. Variables básicas de la SI por CCAA. Año 2004, en %**

	<b>Usuarios Internet % Total población</b>	<b>Hogares Internet % Total viviendas</b>	<b>Hogares ordenador % Total viviendas</b>	<b>Hogares Internet alta velocidad % Total viviendas</b>
Total nacional	31,35%	30,85%	48,11%	13,58%
Andalucía	25,12%	24,22%	44,55%	10,89%
Aragón	33,33%	31,95%	47,94%	13,58%
Asturias	32,29%	26,61%	44,67%	15,06%
Baleares	33,85%	36,34%	47,85%	20,09%
Canarias	32,69%	30,93%	47,31%	15,67%
Cantabria	29,34%	30,19%	47,60%	14,00%
Castilla y León	28,78%	24,96%	38,57%	8,66%
Castilla La Mancha	24,99%	20,62%	41,61%	7,61%
Cataluña	36,92%	40,40%	54,71%	17,83%
Comunidad Valenciana	29,48%	28,59%	46,97%	13,40%
Extremadura	25,04%	19,92%	39,03%	6,49%
Galicia	25,48%	19,14%	38,01%	8,25%
Madrid	38,60%	39,37%	41,82%	18,54%
Murcia	28,83%	27,05%	58,17%	11,61%
Navarra	35,19%	35,90%	43,00%	9,88%
País Vasco	36,36%	39,37%	50,07%	13,52%
La Rioja	31,68%	26,42%	52,56%	9,09%
Ceuta	30,37%	27,73%	46,13%	21,59%
Melilla	38,00%	28,54%	44,85%	11,88%

Fuente: *e*España 2005 a partir de INE (2005)

**Datos sobre principales variables de navegación entre los usuarios españoles de Internet.  
2002-2004**

	Nº de sesiones				Páginas visitadas				Páginas/Sesión				Tiempo/ Mes			
	al mes (media)				al mes								(en minutos)			
	2001	2002	2003	2004	2001	2002	2003	2004	2001	2002	2003	2004	2001	2002	2003	2004
<b>Alemania</b>	17	18	20	36	803	940	740	1278	46	50	37	36	495	545	681	1657
<b>Francia</b>	16	16	22	37	661	724	904	1054	42	41	41	28	445	487	673	1791
<b>Reino Unido</b>	14	14	19	28	522	526	712	870	38	37	37	31	405	419	573	1458
<b>Holanda</b>	15	17	21	32	598	620	864	1017	40	37	41	32	435	474	661	1578
<b>España</b>	<b>14</b>	<b>14</b>	<b>20</b>	<b>31</b>	<b>540</b>	<b>505</b>	<b>740</b>	<b>768</b>	<b>40</b>	<b>35</b>	<b>37</b>	<b>25</b>	<b>479</b>	<b>476</b>	<b>681</b>	<b>1534</b>
<b>Suecia</b>	14	16	18	26	629	716	861	959	44	46	48	37	415	419	565	1340
<b>Italia</b>	12	12	14	21	524	511	590	613	45	42	42	29	362	353	436	1017

**Fuente: Nielsen/NetRatings varios años**